

架装対象車:中型トラック架装用(GVV8~11t車級)

空車時最大クレーン容量は最大つり上げ荷重時の値です。

主要諸元	ZE295G	ZE294G	ZE293G
空車時最大クレーン容量	2.93t×1.5m(4本掛)	2.93t×1.6m(4本掛)	2.93t×1.6m(4本掛)
最大作業半径	10.6m	8.7m	6.4m
最大地上揚程	約11.8m	約10.0m	約7.8m
ブーム長さ	3.13m~10.8m	3.17m~8.9m	2.85m~6.6m
ブーム形式	五角形5段油圧伸縮式(2・3段目順次、4・5段目同時)	五角形4段油圧伸縮式(2段目順次、3・4段目同時)	五角形3段油圧順次伸縮式
ブーム伸ばし速度	7.67m/15.5s	5.73m/13s	3.75m/10.5s
旋回角度	360°連続	360°連続	360°連続
旋回速度	2.5min <sup>-1</sup> {2.5rpm}	2.5min <sup>-1</sup> {2.5rpm}	2.5min <sup>-1</sup> {2.5rpm}
ブーム上げ速度	1°~76°/6s	1°~76°/6s	1°~76°/6s
フック巻上げ速度	17m/min(4層、4本掛)	17m/min(4層、4本掛)	17m/min(4層、4本掛)
ワイヤロープ	径8mm×長さ66m 7×7+6×WS(26)B種 普通・Z撚り 切断荷重43.1kN{4.39tf}	径8mm×長さ56m 7×7+6×WS(26)B種 普通・Z撚り 切断荷重43.1kN{4.39tf}	径8mm×長さ45m 7×7+6×WS(26)B種 普通・Z撚り 切断荷重43.1kN{4.39tf}
ブーム伸縮装置	複動油圧シリンダ直押式 3本 ワイヤロープ式伸縮装置 1基	複動油圧シリンダ直押式 2本 ワイヤロープ式伸縮装置 1基	複動油圧シリンダ直押式 2本
巻上装置	油圧モータ駆動平歯車減速式、メカニカルブレーキ、ワイヤロープ押えローラ付(ZE295Gのみ)		
ブーム起伏装置	複動油圧シリンダ押上式		
旋回装置	油圧モータ駆動ウォーム・平歯車減速式(ボールベアリング支持)、旋回自動ロック付		
フック格納方式	フック・イン(ブーム先端フック格納)方式		
アウトリガ	複動油圧シリンダ直押式(手動引出し)、最大張出幅3.18m、中間張出幅2.68m、最小張出幅2.0m		
アクセル方式	オートアクセル(操作レバー運動アクセル機構)及び単独アクセル		
油圧ポンプ	ギヤポンプ		
作動油タンク容量	22L		
操作装置	レバー操作方式/ラジコン操作方式...ラジコン仕様のみ		
安全装置	荷重計、荷重指示計、巻過防止装置、P.T.O.電源確認ランプ、玉掛けロープはすれ止め、警報ブザー、油圧安全弁、油圧シリンダロック装置、水準器、ブームインターロック(マニュアル仕様を除く)		

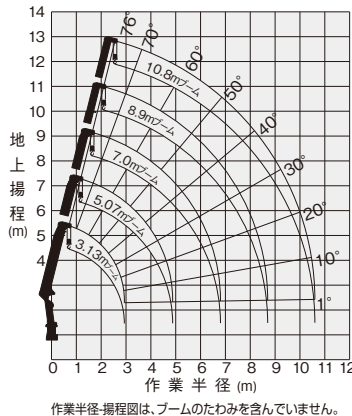
各速度は無負荷時、ポンプ吐出量53L/minの時の値です。

### ZE295G 定格総荷重表(t)

(側方、後方領域)

性能	3.13mブーム		5.07mブーム		7.0mブーム		8.9mブーム		10.8mブーム	
	作業半径(m)	空車時 定格総荷重	作業半径(m)	空車時 定格総荷重	作業半径(m)	空車時 定格総荷重	作業半径(m)	空車時 定格総荷重	作業半径(m)	空車時 定格総荷重
A	1.5以下	2.93	2.13	2.22以下	1.73	3.0以下	0.93	4.0以下	0.48	
	2.0	2.13	1.63	2.5	1.53	3.5	0.83	4.5	0.43	
	2.5	1.73	1.08	3.0	1.28	4.0	0.73	5.0	0.38	
	3.0	1.43	0.78	3.5	1.08	5.0	0.58	6.0	0.30	
	3.5	1.13	0.60	4.0	0.90	6.0	0.45	7.0	0.26	
	4.0	0.95	0.48	4.5	0.75	7.0	0.38	8.0	0.23	
	4.5	0.80	0.38	5.0	0.63	8.0	0.33	9.0	0.20	
	4.87	0.73	0.33	5.5	0.55	8.7	0.28	10.0	0.18	
				6.0	0.48			10.6	0.15	
				6.8	0.40					

### 作業半径 - 揚程図



#### 注記

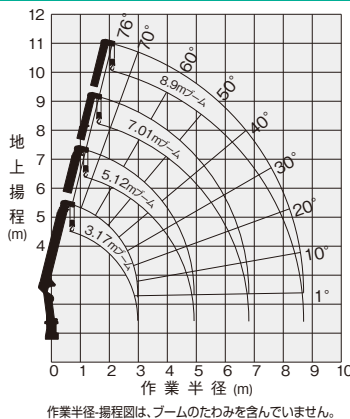
1. 本表は、水平堅土上で本体アウトリガを使用して機械の左右を水平に設置したときの性能であり、つり具等(フック質量30kg)の質量を含んだ値です。
2. 作業半径は、ブームのたわみを含んだ実際の作業半径を示しています。
3. 本体アウトリガ中間張出時は、最小張出の性能で作業してください。
4. 前方領域では、空車時定格総荷重の1/4(25%)以下で作業してください。
5. 各ブーム長さを少しでも超えたときは、次のブーム長さの性能で作業してください。
6. ZE295G ... 5.07mを超えるブーム長さで作業するときは、必ず本体アウトリガを最大に張り出してください。
- ZE294G ... 5.12mを超えるブーム長さで作業するときは、必ず本体アウトリガを最大に張り出してください。
- ZE293G ... 4.74mを超えるブーム長さで作業するときは、必ず本体アウトリガを最大に張り出してください。
7. ZE295G ... 8.9mブームとは、4段目ブーム側板の最初の∟マークが3段目ブームより半分現れた状態です。
- ZE294G ... 7.01mブームとは、3段目ブーム側板の最初の∟マークが2段目ブームより半分現れた状態です。

### ZE294G 定格総荷重表(t)

(側方、後方領域)

性能	3.17mブーム		5.12mブーム		7.01mブーム		8.9mブーム	
	作業半径(m)	空車時 定格総荷重	作業半径(m)	空車時 定格総荷重	作業半径(m)	空車時 定格総荷重	作業半径(m)	空車時 定格総荷重
A	1.6以下	2.93	2.13	2.22以下	1.88	3.0以下	0.98	
	2.0	2.28	1.68	2.5	1.63	3.5	0.88	
	2.5	1.83	1.13	3.0	1.33	4.0	0.78	
	3.0	1.48	0.83	3.5	1.13	5.0	0.63	
	3.5	1.18	0.63	4.0	0.95	6.0	0.50	
	4.0	0.98	0.53	4.5	0.80	7.0	0.40	
	4.5	0.83	0.43	5.0	0.68	8.0	0.35	
	4.92	0.76	0.38	5.5	0.60	8.7	0.33	
				6.0	0.53			
				6.81	0.43			

### 作業半径 - 揚程図

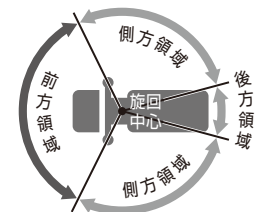
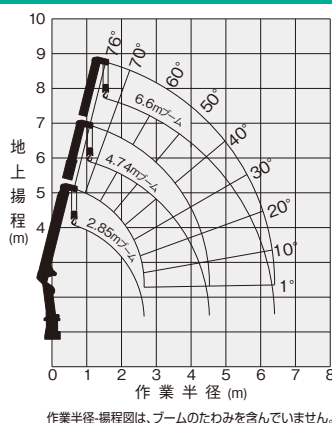


### ZE293G 定格総荷重表(t)

(側方、後方領域)

性能	2.85mブーム		4.74mブーム		6.6mブーム	
	作業半径(m)	空車時 定格総荷重	作業半径(m)	空車時 定格総荷重	作業半径(m)	空車時 定格総荷重
A	1.6以下	2.93	2.13	2.22以下	1.88	
	2.0	2.28	1.68	2.5	1.63	
	2.5	1.83	1.13	3.0	1.33	
	3.0	1.48	0.83	3.5	1.13	
	3.5	1.25	0.68	4.0	0.98	
	4.0	1.03	0.55	4.5	0.83	
	4.54	0.88	0.48	5.0	0.70	
				5.5	0.63	
				6.0	0.55	
				6.4	0.53	

### 作業半径 - 揚程図



#### 張出マーク

中間張出(黄色)  
最大張出(白色)

